

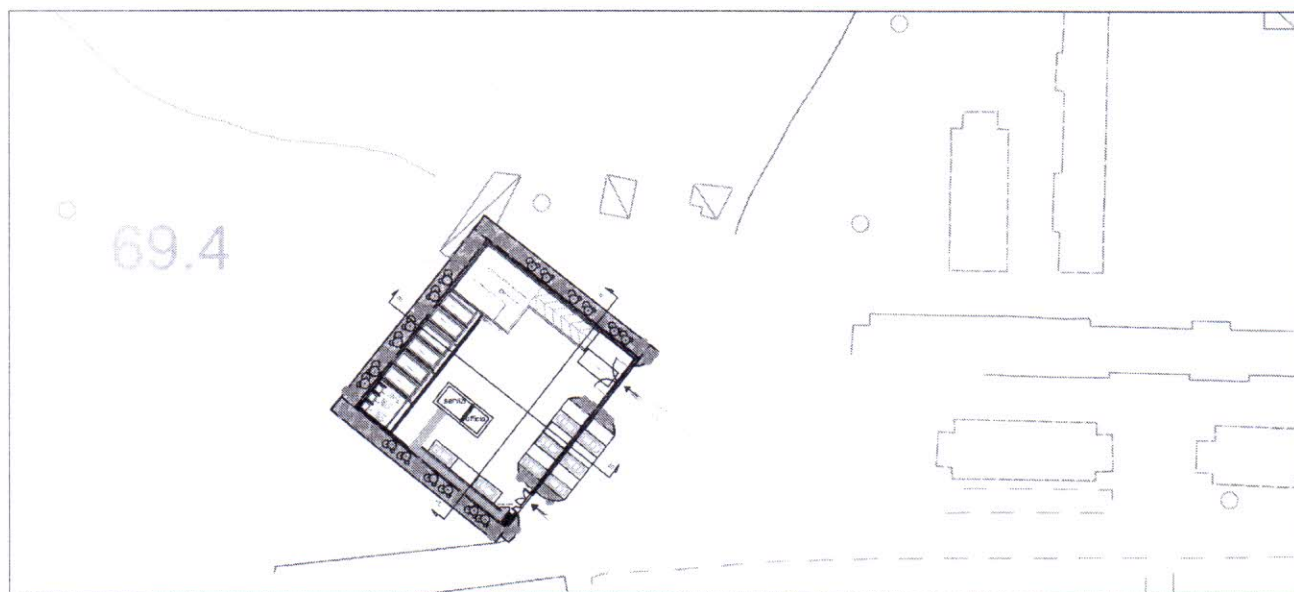
COMUNE DI ROCCARAINOLA

Provincia Di Napoli

PROGETTO ESECUTIVO

Realizzazione centro di raccolta a supporto della raccolta differenziata dei rifiuti urbani

POR CAMPANIA FESR 2007-2013 ASSE1- GESTIONE INTEGRATA CICLO DEI RIFIUTI -DGR 371-2013



Relazione tecnica generale

a termine di legge ci riserviamo la proprietà di questo elaborato ed i diritti ad esso correlati con divieto di riproduzione, salvo esplicita autorizzazione

ELABORATO NR 1

data agosto 2015

scala

nome file

Il Progettista

Il R.u.p.

Il Sindaco

COMUNE DI ROCCARAINOLA
(Provincia di Napoli)

RELAZIONE TECNICA

REALIZZAZIONE DI UN' ISOLA ECOLOGICA IN VIA DOMENICO MIELE

PREMESSA

L'isola ecologica attrezzata per la raccolta differenziata dei rifiuti solidi urbani del comune di Roccarainola nasce dalla necessità di consentire ai cittadini il conferimento dei rifiuti, di ridurre il fenomeno dell'abbandono e di aumentare i livelli di raccolta differenziata, il tutto finalizzato a produrre significativi risparmi sui costi di smaltimento.

Il progetto definitivo nasce come conseguenza del progetto preliminare approvato con delibera di Consiglio Comunale nr 38 del 16.07.1998. Pertanto il comune in linea con quanto approvato procede alla redazione della presente progettazione definitiva relativamente alla creazione dell'isola ecologica comunale di cui allo stato attuale il comune non dispone.

Il progetto interessa una superficie recintata complessiva di 1344 mq di un'area di proprietà comunale di più ampie dimensioni, ricadente in zona ex depuratore del PRG, sita in località Fellino, prolungamento di via Domenico Miele, riportata in catasto al foglio 25, particelle n° 439, ed in via marginale sulle particelle 312,408,412.

OBIETTIVI ATTESI

Gli obiettivi attesi sono diversi e vanno divisi per ampiezza degli stessi e per tipologia di target raggiunti.

Obiettivi generali:

diminuire il volume complessivo dei rifiuti;

favorire il recupero di materiali;

ottimizzare ed efficientare le risorse disponibili;

ridurre l'impatto ambientale in fase di smaltimento, (separando alcune tipologie particolari e avviandole a idoneo smaltimento);

promuovere l'interesse e la collaborazione dei cittadini sia nei confronti dei problemi di smaltimento dei rifiuti, sia di conseguenza in rapporto con i prodotti origine dei rifiuti;

sensibilizzare al conseguimento degli obiettivi del sistema di raccolta differenziata anche attraverso la condivisione degli obiettivi attraverso la crescita di occasioni di incontro tra i cittadini durante le fasi di conferimento.

Obiettivi di dettaglio

Rafforzare le opportunità lavorative per la società in house.

Incrementare la percentuale di raccolta differenziata (aumentare la quantità di materiale riciclabile raccolto con la tradizionale raccolta dei rifiuti solidi urbani e nel contempo aumentare la sensibilità e la consapevolezza dei cittadini in merito al problema ecologico).

Creare opportunità lavorative.

Altri obiettivi specifici

Riqualificare un'area degradata.

Coinvolgimento di associazioni ambientaliste del territorio.

Motivazioni delle scelte del sito.

La scelta del sito è dipesa da diverse motivazioni tra loro convergenti. Si è data, infatti, priorità a 3 aspetti salienti:

Rispetto dei requisiti richiesti dalle Linee Guida regionali.

Riqualificazione territoriale

Funzionalità della struttura.

Per quanto concerne il punto 1 il rispetto delle indicazioni è totale. Il sito, infatti, risponde in pieno ai requisiti indicati nelle Linee Guida dall'avviso pubblico con particolare riferimento al par. 2.2. punto 1.

Nello specifico, il centro di raccolta è appunto localizzato in un'area servita dalla viabilità urbana e garantisce un facile accesso agli utenti (1.1.) e il sito ha una viabilità adeguata per consentire l'accesso alle diverse tipologie di mezzi che vi dovranno accedere (1.2.) Ma soprattutto il sito rispetta le indicazioni dettagliate dell'avviso come per la caratteristica di essere realizzato in prossimità dei centri abitati ma lontano da zone densamente popolate. A tutto quanto in precedenza si aggiungono ulteriori caratteristiche da evidenziare che sono risultate non secondarie nella scelta del sito.

Messa in sicurezza del sito. il luogo scelto, incluse alcune aree circostanti, è particolarmente degradato ed è stato oggetto di abbandono di rifiuti, situazione che ha comportato negli anni un aggravio di costi per il comune.

Riqualificazione urbana. Il centro di raccolta andrà a recuperare un'area sulla quale insisteva il vecchio depuratore delle acque nere non più in funzione. A questo proposito si evidenzia come la scelta rispetti anche la necessità richiesta dall'avviso di preferire il riuso di aree e quindi la riduzione dell'utilizzo del suolo come quelle dei depuratori comunali dismessi come localizzazione dei siti. Funzionalità globale della struttura. Oltre alla facilità di raggiungimento e di accesso per gli utenti, vi è una disponibilità di superficie utile adeguata che permette la realizzazione di un centro di raccolta significativo, infine, elemento non secondario, si è scelta una localizzazione del centro nella parte ovest del territorio comunale, che risulta essere il più vicino possibile (tra quelli che soddisfacevano le caratteristiche sopra elencate) agli assi viari principali e autostradali (in direzione Nola e raccordo di Polvica di Nola), per favorire anche i mezzi pesanti che si occuperanno del ritiro dei materiali dal centro, da conferire agli impianti di recupero.

